



HANDBUCH für Informationsanbieter

Version 1.2,
11.02.2004

vorgelegt von der Koordinierungsstelle UDK/gein
im Niedersächsischen Umweltministerium
Archivstrasse 2, D-30169 Hannover
kug@numis.niedersachsen.de



1	Pflege des Informationsangebotes	3
1.1	Rollen und Rechte in der Administration.....	3
1.2	Die Administration.....	4
1.3	Der Administrations-Assistent.....	5
1.3.1	Allgemeine Funktionen	6
1.3.1.1	Themenseiten.....	6
1.3.1.2	Die manuelle Verschlagwortung.....	6
1.3.1.3	gein [®] -Statistik	9
1.3.2	Anbieterbezogene Funktionen.....	9
1.3.2.1	Administratoren bearbeiten	9
1.3.2.2	Unterdomeänen bearbeiten.....	10
1.3.2.3	Informationsangebot anzeigen	11
1.4	News- und Messwerteseiten.....	12
1.5	Übersicht über die zu erwartenden Mails von gein an den Master	12
2	Aufgaben und Zuständigkeiten	13

1 Pflege des Informationsangebotes

Um die Administration von gein[®] möglichst einfach zu halten, werden aktuell sämtliche Informationen (auch die notwendigen Angaben für die Suchmaschine ht://Dig) in der Datenbank gehalten und über eine webbasierte Oberfläche administriert.

1.1 Rollen und Rechte in der Administration

Es sind zwei unterschiedliche „Rollen“ für Infoanbieter verfügbar. Diese Rollen sind mit unterschiedlichen Rechten verknüpft:

- 1) Die Rolle „Master“ definiert den Hauptansprechpartner eines Informationsanbieters.

Ihm obliegt:

- Die Pflege der eigenen Adressdaten (Update)
- Die Pflege der Adressdaten der „SubMaster“ (Neu, Update, Löschen)
- Die Pflege der Subdomain-Zuordnung (Neu, Update, Löschen)
- Die Verschlagwortung aller eigenen Domänen

- 2) Der „SubMaster“ hat die eingeschränktesten Rechte.

Im obliegt:

- Die Pflege der eigenen Adressdaten (Update)
- Die Verschlagwortung der zugeordneten SubDomain

1.2 Die Administration

Der Informationsanbieter-Administrator gelangt von der Homepage aus über „Mitmachen“ in die unten gezeigte Maske.

The screenshot shows a web browser window with the title "gein® Mitmachen - Phoenix" and the address bar displaying "http://minerva-cgu/html/active.html". The page features a header with the "gein" logo and the text "DAS PORTAL für Umweltfragen" and "Umweltinformationen von Bund und Ländern". A navigation bar includes links for "Home", "Über gein", "Mitmachen", "Hilfe/FAQ", "english", and "Impressum". The main content area is titled "MITMACHEN" and contains a sub-header "Lassen Sie sich informieren!" with a "Zurück zum Seitenanfang" link. The form fields include: "Email:" (required), "Name:", "Vorname:", "Tel:", "Mein Interesse an Umweltinformation ist:" with radio buttons for "persönlich" and "beruflich", "Tätigkeitsbereich:" (dropdown menu), "Organisation, Firma:", "Home Page:", and "Anmerkungen:" (with a note "(auch direkt an gein@gein.de)"). A "Absenden" button is at the bottom. Below this are sections for "Lesen Sie Projekt-okumentel" and "Diskutieren Sie mit!". At the bottom, there is a login section titled "Nur für Informationsanbieter" with fields for "Name" (containing "maria"), "Paßwort" (containing "boock"), and a "go!" button.

Unter dem Punkt „Nur für Informationsanbieter“ gelangt er nach einem erfolgreichen Login zu einer Übersichtsseite, von der er

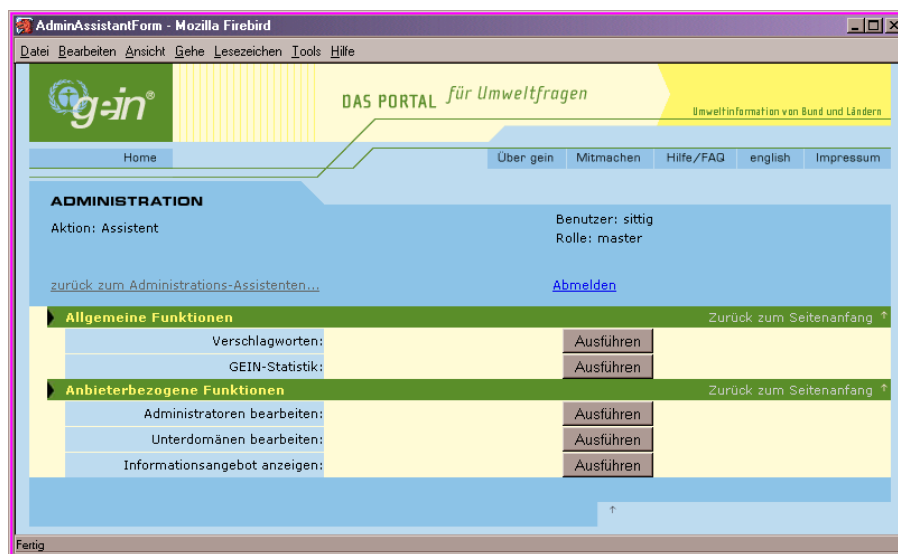
- seine angegebenen Daten einsehen
- eine Verschlagwortung durchführen
- zum Administrations-Assistent gelangen
- die gein®-Statistik einsehen

kann.

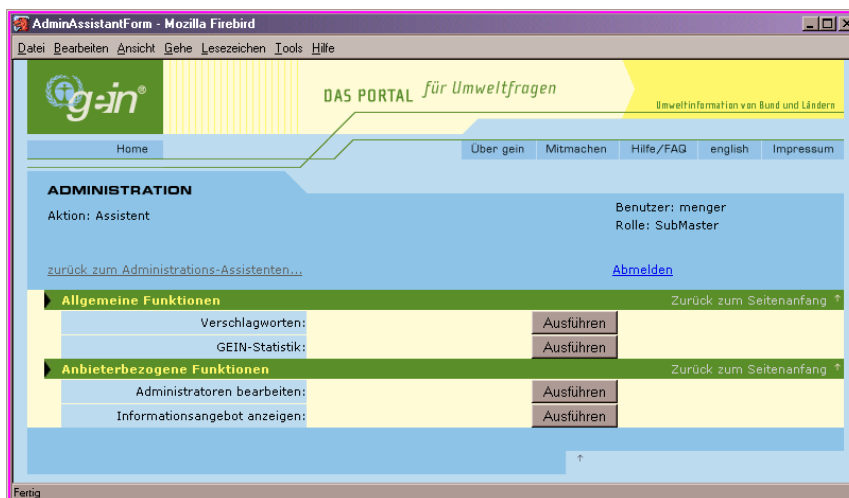
1.3 Der Administrations-Assistent

Ein Wechsel zum Administrations-Assistenten zeigt die unten dargestellte Maske. Diese sieht je nach Login-Status unterschiedlich aus.

Der „Master“ darf URL´s verschlagworten und sich die gein®-Statistik anschauen. Außerdem obliegt ihm das Neuanlegen von Administratoren-Accounts bzw. die Bearbeitung der eigenen Daten und die Verwaltung der Unterdomänen. Er kann sich auch Informationen über das von ihm zu verwaltende Infoangebot anzeigen lassen.



Der „SubMaster“ hat bis auf die Tatsache, dass er keine Unterdomänen anlegen kann, die gleichen Rechte wie der Master.



1.3.1 Allgemeine Funktionen

1.3.1.1 Themenseiten

Die Themenseiten haben als Portalseiten für den inhaltlichen Zugang zum Informationsangebot eine herausgehobene Stellung innerhalb von gein[®]. Mit einem neuen Konzept leicht zugänglicher Begrifflichkeiten wurde eine Loslösung von der strengen, wissenschaftlichen Umweltklassifikation erreicht. Die Themenseiten werden nun anhand der Oberbegriffe als Verweise auf der gein[®]-Homepage angeboten.

Für die Eintragung der Themenseiten in gein[®] ist aber dennoch die Zuordnung zu einer oder mehreren Umweltklasse(n) nötig. Diese werden dazu benutzt, die Themenseiten den in gein[®] verwendeten Umweltbegriffen zuzuordnen (mehr zum Thema Umweltklassen unter <http://www.umweltbundesamt.de/uba-datenbanken/klassen.htm>).

Die Meldung der Themenseiten erfolgt durch die Informationsanbieter an die Koordinierungsstelle UDK/ gein[®]. Bei der Anmeldung sollten auch die zu den Seiten passenden Umweltklassen genannt sein.

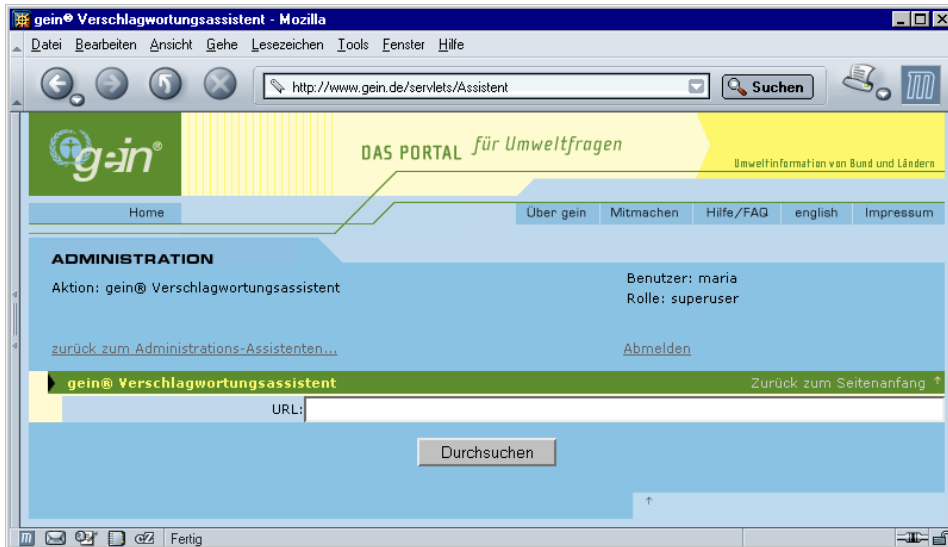
1.3.1.2 Die manuelle Verschlagwortung

Momentan sind nur sehr wenige Inhalte bei gein[®] manuell verschlagwortet. Dies betrifft vor allem Angebote, bei denen die automatische Verschlagwortung nur sehr unbefriedigende Ergebnisse lieferte.

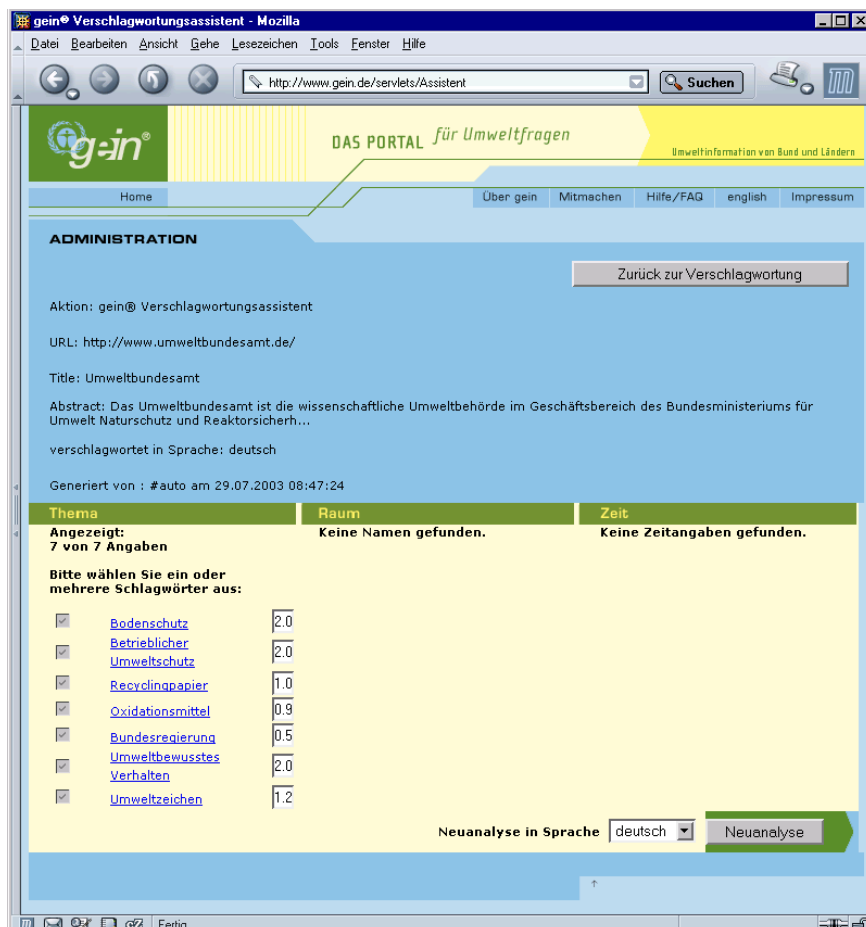
Im Allgemeinen zeugt die Qualität der Suchergebnisse von der insgesamt hohen Güte der automatischen Verschlagwortung durch SNS.

Nach einer manuellen Verschlagwortung werden die betreffenden Seiten nicht mehr durch gein[®] verschlagwortet bzw. die Verschlagwortung aktualisiert. Dies führt bei zukünftigen inhaltlichen Änderungen auf den Seiten evtl. zu schlechteren Suchergebnissen! Daher sollte die manuelle Verschlagwortung nur in Ausnahmefälle vorgenommen werden.

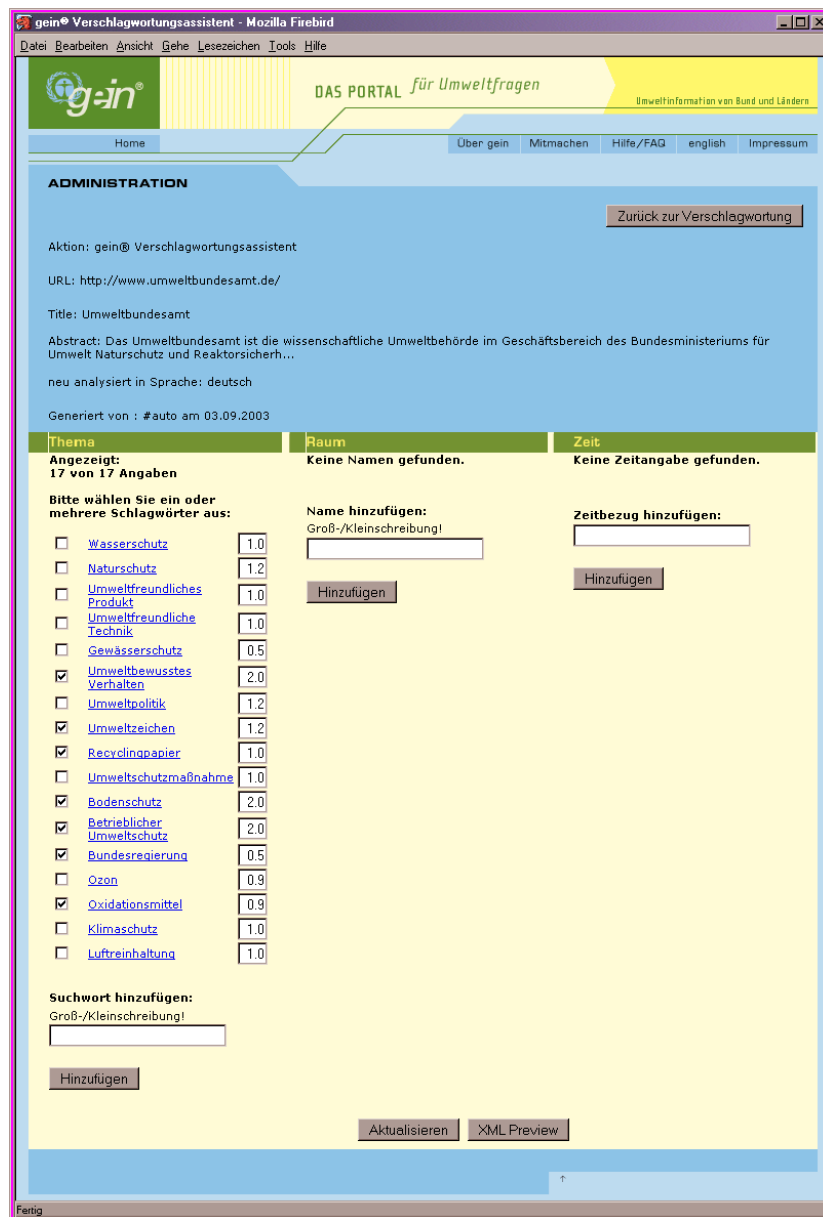
Zu der Maske zur Verschlagwortung gelangt man über den entsprechenden Button unter der Rubrik „Allgemeine Funktionen“.



Vor der manuellen Verschlagwortung einer Seite sollte zuerst überprüft werden, ob die eingegebene Seite schon verschlagwortet worden ist. Sollte dies der Fall sein, werden die zu der Seite gespeicherten Informationen ausgegeben.



Bei Bedarf kann nun eine Neuanalyse in deutsch oder englisch durchgeführt werden.

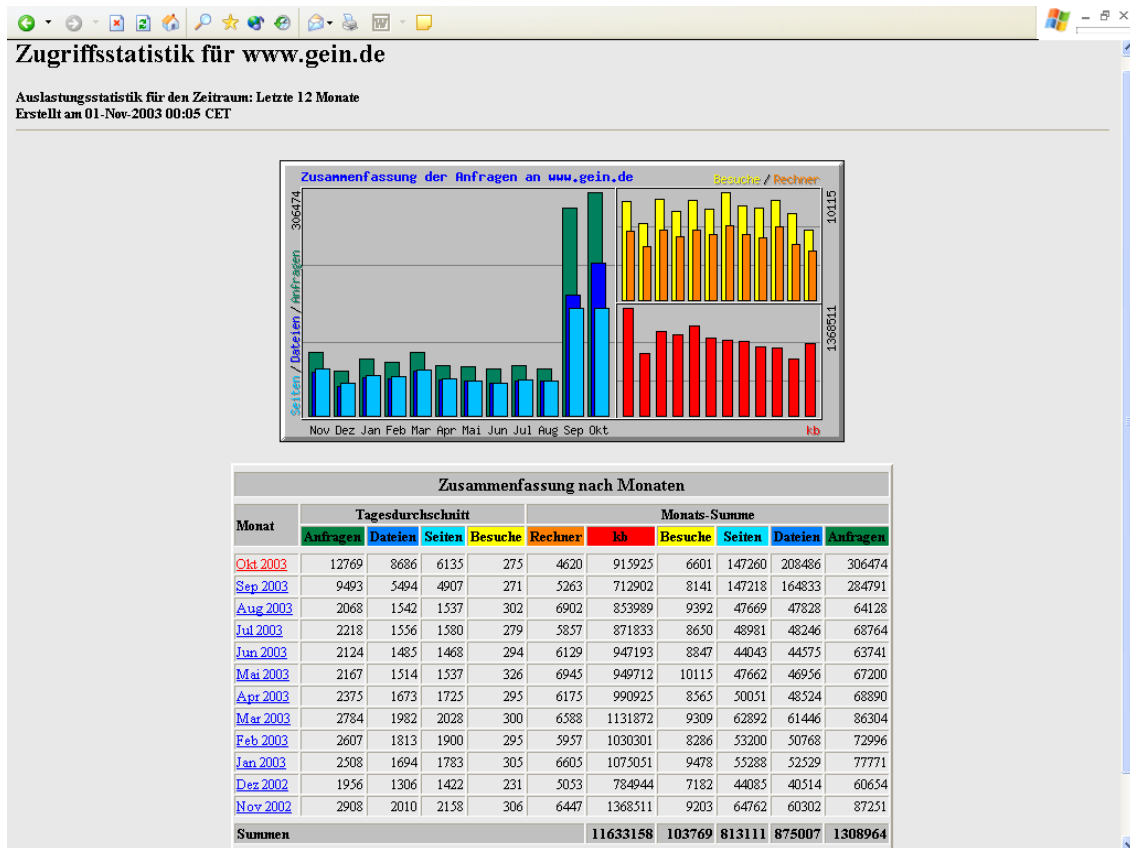


Es können für die analysierte URL Begriffe für „Thema“, „Raum“ und „Zeit“ übernommen oder neu eingegeben werden. Für jeden Begriff muss eine Gewichtung angegeben werden. Insgesamt darf die Summe der Gewichtungen nicht größer als 15 sein! Mit „Aktualisieren“ werden alle nicht markierten Begriffe von der Seite entfernt. Wenn ein Master oder SubMaster eine URL verschlagwortet hat, die in seiner Domäne liegt, hat er mit „Speichern“ die Möglichkeit diese Information in der Datenbank zu speichern. Zusätzlich ist noch eine XML-Preview möglich.

Diese *manuelle* Bearbeitung einer URL wird in der DB vermerkt. Anschließend wird diese URL von der automatischen Verschlagwortung nicht mehr neu erfaßt, sondern lediglich die Aktualität geprüft. Die Anzahl der verschlagworteten URL´s wird auf der Homepage von gein automatisch angepasst.

1.3.1.3 gein®-Statistik

Hier wird die Index.html-Seite der vom Webalizer generierten Statistik angezeigt. Durch die Anwahl des gewünschten Monats werden die Details zu diesem Monat bis auf den einzelnen Tag genau dargestellt. Dies ermöglicht eine genaue Analyse der Zugriffe auf die Webseiten von gein.



1.3.2 Anbieterbezogene Funktionen

1.3.2.1 Administratoren bearbeiten

In der unter gezeigten Maske kann jeder eingeloggte Master/Submaster seine User-spezifischen Daten ändern. Alle Felder, bei denen Eingabepflicht besteht, sind mit einem Stern (*) gekennzeichnet. Ein Sonderfall bildet die Kombination „Postfach/Postleitzahl Postfach“ und „Ort/Postleitzahl Ort“: Mindestens eine Kombination ist eingabepflichtig.

AddressForm - Mozilla
 http://www.gein.de/servlets/AdminPortal

gein DAS PORTAL für Umweltfragen
 Umweltinformation von Bund und Ländern

Home Über gein Mitmachen Hilfe/FAQ english Impressum

ADMINISTRATION
 Aktion: Administratoren bearbeiten Benutzer: maria
 Rolle: superuser

[zurück zum Administrations-Assistenten...](#) [Abmelden](#)

Administration des Info-Anbieters gein Information Broker (Webseiten aller Informationsanbieter) [Zurück zum Seitenanfang ↑](#)

zugeordnete Administratoren: maria
 Administrator bearbeiten: Ansehen

Adressdaten des ausgewählten Administrators [Zurück zum Seitenanfang ↑](#)

Username*: maria
 Name*: Riegel
 Vorname*: Thomas
 Anrede*: Herr
 Titel:
 Name der Institution*: Koordinierungsstelle UDK/GEIN
 Zusatz:
 Postfach*:
 Postleitzahl Postfach*:
 Straße*: Archivstr. 2
 Postleitzahl Ort*: 30169
 Ort*: Hannover
 Telefonische Vorwahl*: 0511
 Telefonische Durchwahl*: 120-3445
 Fax*: 120-3697
 E-Mail*: gein@numis.niedersachsen.de
 Land*: Bund
 Passwort*:
 Passwort Wiederholung*:

Neu Löschen Speichern

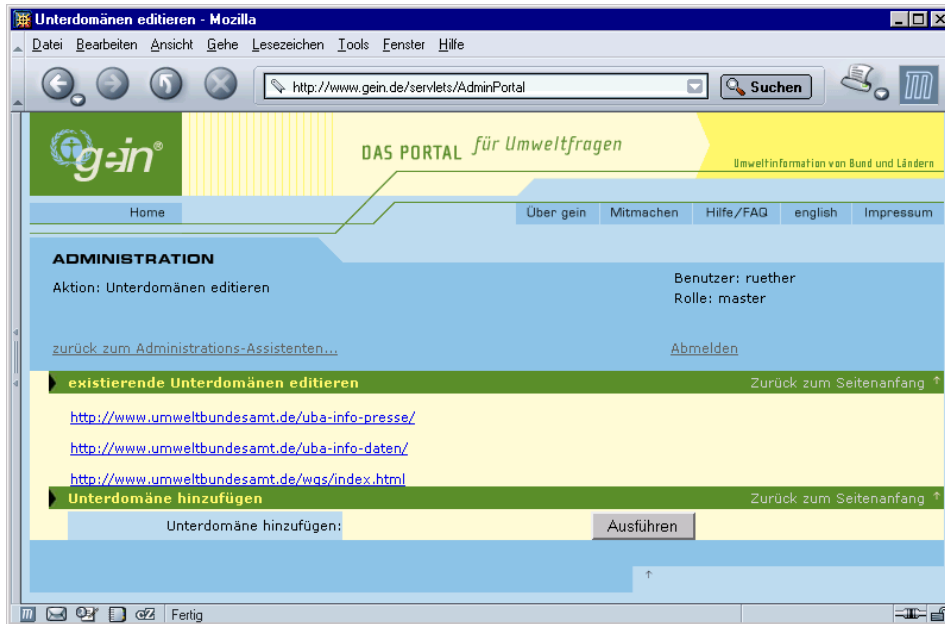
Nach erfolgter Neueingabe wird eine E-Mail an die angegebene E-Mail-Adresse gesendet. In dieser wird der Adressat gebeten, die angegebene URL in seinem Browser aufzurufen. Durch die Anwahl dieser URL wird der User-Account aktiviert. So kann sichergestellt werden, dass die angegebene E-Mail-Adresse gültig ist.

Weiterhin kann hier die entsprechende Rolle geändert werden. Der „Master“ kann für einzelne Teilangebote entsprechende „Sub-Master“ benennen, die dann ausschließlich für „ihr“ Teilangebot zuständig sind.

ACHTUNG: Eine Änderung der E-Mail-Adresse wird wie eine Neueingabe behandelt d.h. der Account muss erst wieder aktiviert werden!!

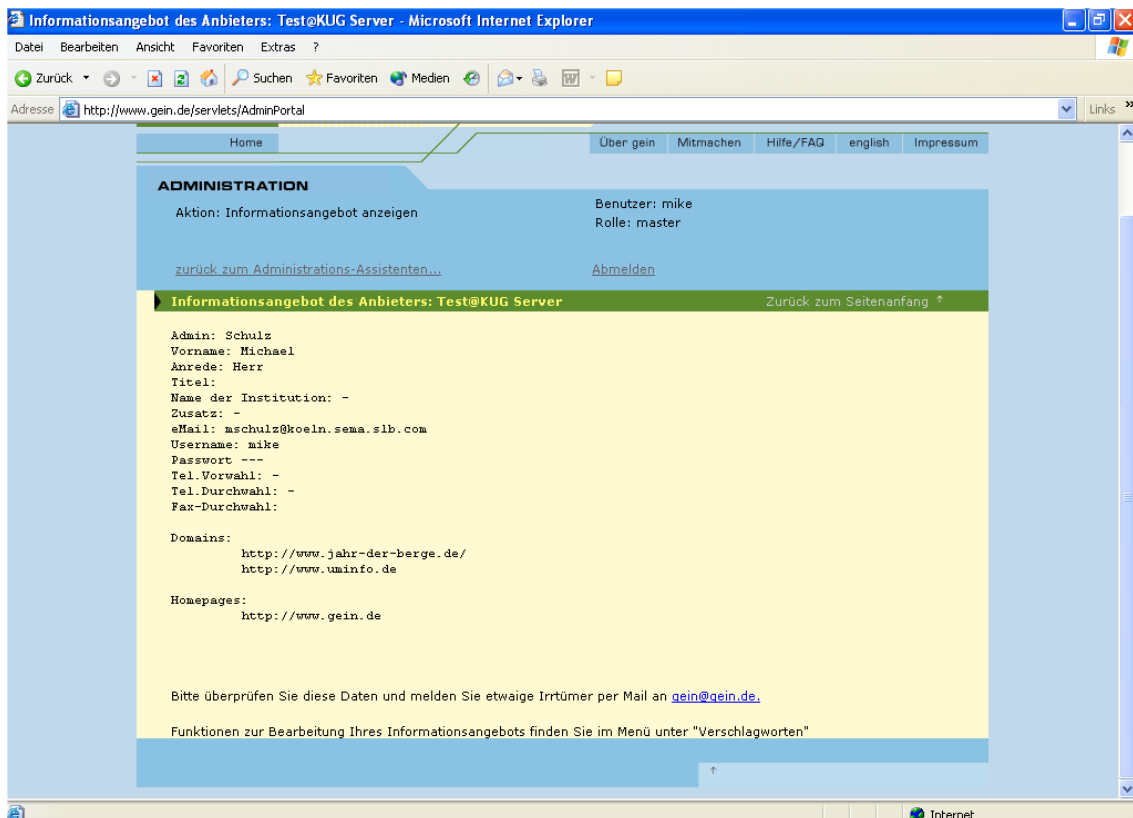
1.3.2.2 Unterdomänen bearbeiten

Jeder Informationsanbieter kann für sein Informationsangebots sog. „Unterdomänen“ benennen. Unterdomänen müssen immer ein Teil des Gesamtangebotes des Informationsanbieter sein! Dieses Unterdomänen können von einem extra benannten und eingetragenen „Unterdomänen-Administrator“ gepflegt werden.



1.3.2.3 Informationsangebot anzeigen

Über den Button ‚Informationsangebot anzeigen‘ können sich Master bzw. Submaster Informationen zur zugehörigen Domäne anzeigen lassen.



1.4 News- und Messwerteseiten

Im Bereich „Aktuelles“ auf der gein-Homepage werden mit *News* und *Messwerte*-Seiten zwei Typen unterschieden.

Neben dem Typ muß für jede dieser Seiten auch die Aktualisierungshäufigkeit angegeben werden. Unterschieden wird eine tägliche und eine stündlichen Aktualisierung.

Wird eine NewsPage als „News“ oder „Messwert“ deklariert, muss der Informationsanbieter im HTML-Kopf der Webseite das Metatag „Date“ mit einem gültigen Datum hinterlegen.

Folgende (ISO-konforme) Formatkonventionen müssen hier eingehalten werden:

```
<meta name="date" content="2003-04-14">  
oder  
<meta name="date" content="2003-05-15T10:50:09+00:00">
```

Dabei sollte eine Schreibweise mit Kleinbuchstaben erfolgen.

Die News- und Messwerte-Seite in gein werden mittels zweier cronjobs stündlich und täglich aktualisiert. Dabei werden die angemeldeten News-Seiten je nach ihrem Aktualisierungstyp überprüft. Wenn die Seite zum Zeitpunkt der Überprüfung nicht erreichbar oder das Metatag „date“ nicht vorhanden ist, wird die NewsPage in gein deaktiviert. Beim nächsten Lauf des cronjobs wird diese NewsPage nicht mehr auf den Newsseiten angegeben. Sie muß dann erst vom Superuser (KUG) aktiv gesetzt werden.

1.5 Übersicht über die zu erwartenden Mails von gein an den Master

Benutzer, die die Rolle als Master besitzen, erhalten die folgenden Mails zur Information über Änderungen oder Fehler.

- Bestätigungsmail bei Neueinrichtung als Administrator und bei jeder Änderung der Adress-Daten.
- Benachrichtigung bei fehlender Erreichbarkeit der POST-Schnittstelle
- Benachrichtigung bei fehlender Erreichbarkeit von News- und Messwerte-Seiten
- Benachrichtigung bei fehlender Erreichbarkeit eines Angebotes (die eingegebene Start-URL ist nicht erreichbar)
- Benachrichtigung, wenn eine Themenseite an drei aufeinander folgenden Tagen nicht erreichbar ist

2 Aufgaben und Zuständigkeiten

An der Aufrechterhaltung, Verbesserung und Erweiterung des Informationsangebotes von gein[®] sind mehrere Mitwirkende beteiligt. Neben den **Informationsanbietern** und der **Koordinierungsstelle UDK/gein** (KUG) sind dies die Partner der Bundes-Länder-Verwaltungskooperation. Die **Partner** benennen für ihr Gebiet sogenannte Zentrale Stellen und darüber hinaus gegenüber der KUG Ansprechpartner für inhaltliche Fragen.

Die Aufgaben der **Zentrale Stellen** werden in §6 der Verwaltungsvereinbarung UDK/gein geregelt.

§ 6 Zentrale Stellen

Jeder Vereinbarungspartner benennt eine zentrale Stelle, die als unmittelbarer Ansprechpartner der Koordinierungsstelle fungiert. Sie ist dafür zuständig, den Einsatz des UDK und die Bereitstellung des Informationsangebotes für gein[®] bei dem jeweiligen Vereinbarungspartner zu organisieren.

Damit übernehmen die Zentralen Stellen der Länder und des Bundesumweltministeriums insbesondere koordinierende Funktion für ihren Bereich, zum Beispiel bei der Meldung von Themenseiten oder der Auswahl neuer Informationsanbieter.

Zusätzlich haben die Kooperationspartner vereinbart, einen **Ansprechpartner für inhaltliche Anfragen** die an gein[®] gerichtet werden zu benennen. Eine Reihe von Email-Anfragen an gein[®] sind inhaltlicher Natur, das heißt, es werden konkrete Anfragen bezüglich umweltrelevanter Themen gestellt, die über die Recherchemöglichkeiten von gein[®] nicht zufriedenstellend beantwortet werden konnten. Soweit die Fragen nicht intern bearbeitet werden können, leitet die KUG diese an die betroffenen Bundesländer oder, bei allgemeineren Anfragen, an die entsprechenden Stellen auf Bundesebene weitergeleitet. Häufig handelt es sich bei diesen Ansprechpartnern um anonymisierte Email-Adressen.

Zu den Aufgaben der **KUG** gehört unter anderem der laufende Betrieb von gein[®] sowie die Pflege und Weiterentwicklung des Systems im Rahmen der Beschlüsse des Lenkungsausschusses und die Gewährleistung der vom Lenkungsausschuss festgelegten Qualitätsstandards für das Informationsangebot.

Im Anhang findet sich eine Übersicht über die Mitwirkungsmöglichkeiten der Informationsanbieter und der Zentralen Stellen der Kooperationspartner in Abgrenzung zu den Pflichten der KUG.

Anhang A: Übersicht über Aufgaben und Zuständigkeiten in gein®

	Aufgabe der Zentralen Stelle der Partner	Aufgabe der Infoanbieter	Aufgabe der KUG
ALLGEMEIN			
Benennung einer Stelle (oder Mail-Adresse) für inhaltliche Fragen, die an gein@gein.de gerichtet werden	X		
Logos liefern für die Anbieterseite		X	
gein promoten; Link zu gein im eigenen Web-Angebot	X	X	X
Meldung neuer Informationsanbieter	X		
Meldung zu geänderten Web-Angeboten	(X)	X	
Meldung von Ansprechpartner für jeden Infoanbieter (soweit noch nicht geschehen)		X	Einrichten als Administratoren
Information über geänderte Daten der Ansprechpartner		Pflege über die Web-Oberfläche	
Pflege der eigenen Adressdaten (Update)		X	
Pflege der Subdomain-Zuordnung (Neu, Update, Löschen)		X	
Pflege der Adressdaten der „Submaster“ (Neu, Update, Löschen)		X	
Verschlagwortung aller Internetseiten unter den eigenen Domänen		erfolgt automatisch über SNS, ist aber möglich (siehe Text)	
Meta-Tags eintragen in alle Seiten des eigenen Web-Angebotes: title, keywords, description		X	

	Aufgabe der Zentralen Stelle der Partner	Aufgabe der Infoanbieter	Aufgabe der KUG
THEMENSEITEN			
Meldung von Themenseiten	Möglichst mit Zuordnung zu einer Umweltklasse		Eintrag der Themenseiten in gein
Ggfs Verschlagwortung der Themenseiten		erfolgt automatisch über SNS, ist aber möglich (siehe Text)	
NEWS-SEITEN			
Meta-Tag date in den News- und den Messwerte-Seiten		In den Webseiten müssen ISO-konforme Formatkonventionen eingehalten werden (siehe Text)	Eintrag der News-Seiten in gein